

**CHROMATIC**  
SYSTEM®

# **MANUEL DES MÉLANGES ET PRÉ-MÉLANGES**

LES GRADUATIONS PAR MÉLANGEUR  
ZOOM SUR PRODUITS STRUCTURÉS



# Les Graduations par Mélangeur



Le respect des temps de mélange = Exactitude et reproductibilité des teintes

Les temps de mélange et de pré-mélange dépendent de :

- La famille du produit à mélanger
- Du type de mélangeur et de sa calibration

Pour vous aider à sélectionner la graduation du potentiomètre adaptée, en fonction de votre mélangeur et du produit à mélanger, nous vous proposons ce « guide des mélanges et pré-mélanges ».

Vous y retrouverez, pour toutes les familles de produits, les graduations recommandées pour les mélangeurs suivants :

**ROTA 30**  
**ROTA 400**  
**BIAX 30**  
**BIAX 40**  
**TORO**  
**BIAX 44P**  
**IMIX**  
**TORONÉO**

Si votre mélangeur ne figure pas dans cette liste, contactez votre hotline Maintenance et SAV.

# Les Mélangeurs ROTA 30, ROTA 400, BIAX 30, BIAX 40, TORO, IMIX et TORONEO



Il ne faut pas utiliser un mélangeur pour homogénéiser les colorants CHROMATIC SYSTEM<sup>®</sup>. Vous devez agiter le conditionnement à la main.

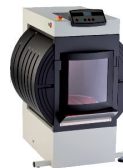
## Les graduations à sélectionner

Familles de produits	Pré-Mélange	Mélange
Colorants	Ne pas utiliser de mélangeur / Homogénéiser à la main	
Freitag	-	II
Laques, bois, métal, sol	-	I
Lasures & vernis	-	I
Produits de Maçonnerie Intérieure et produits de décoration	-	I
Produits façade (films minces et impressions)	-	II
Produits façade épais et revêtements d'imperméabilité (RSE)	-	III
Produits d'imperméabilité structurés (granités) et crépis	I	III

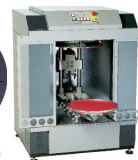
- Astuce Mémo.** Pour faciliter le choix des graduations, vous pouvez mémoriser les Codes Couleurs :  
 Jaune = Pré-mélange.  
 Bleu = Mélange Court.  
 Vert = Moyen.  
 Rouge = Long.



ROTA 30



ROTA 400



BIAX 30/40



TORO



IMIX



TORONEO

# Le Mélangeur BIAx 44P



Il ne faut pas utiliser un mélangeur pour homogénéiser les colorants CHROMATIC SYSTEM®. Vous devez agiter le conditionnement à la main.

## Les graduations à sélectionner

Familles de produits	Pré-Mélange	Mélange
Colorants	Ne pas utiliser de mélangeur / Homogénéiser à la main	
Freitag	-	I
Laques, bois, métal, sol	-	I
Lasures & vernis	-	I
Produits de Maçonnerie Intérieure et produits de décoration	-	I
Produits façade (films minces et impressions)	-	I
Produits façade épais et revêtements d'imperméabilité (RSE)	-	II
Produits d'imperméabilité structurés (granités) et crépis	I	II

- **Astuce Mémo.** Pour faciliter le choix des graduations, vous pouvez mémoriser les Codes Couleurs :  
Jaune = Pré-mélange.  
Bleu = Mélange Court.  
Vert = Moyen.  
Rouge = Long.



# Zoom Produits Structurés : Le Pré-Mélange Indispensable

Pré-mélange, contrôle de teinte, suivi de chantier... Les produits structurés demandent une discipline particulière mais indispensable et dans le respect des règles de l'art pour limiter les erreurs de teintes et les réclamations clients.

## Protocole de mise à la teinte des produits d'imperméabilité structurés et crépis

- |         |  |
|---------|--|
| Etape 1 | Perçage du couvercle   |
| Etape 2 | Pose d'un bouchon<br>Le perçage et la pose du bouchon avant pré-mélange ne sont pas indispensables pour la réalisation de longues séries. Le nettoyage du couteau à la fin de la série d'une même teinte est lui obligatoire.        |
| Etape 3 | Pré-Mélange  |
| Etape 4 | Distribution des colorants   |
| Etape 5 | Pose d'un nouveau bouchon  |
| Etape 6 | Mélange  |
| Etape 7 | Contrôle de l'aspect et de la teinte<br>Contrôle de la conformité de la teinte sur le 1 <sup>er</sup> bidon, puis tous les 5 bidons. Ce contrôle se fait sur teinte sèche. Le prélèvement se fait dans le pot et non sur le bouchon. |
| Etape 8 | Réalisation d'une fiche de suivi de chantier avec application d'une lèche<br>Datée avec sa référence client. Demandez vos fiches CHROMATIC SYSTEM® auprès de la Cellule Documentation.   |



## Zoom Produits Structurés : La Procédure Usine

La mise à la teinte en usine est rapide et fiable. Voici un rappel des commandes concernées et des délais de livraison :

La procédure de mise à la teinte en usine ne concerne que les commandes > 20 fûts, à l'exception des suivis de chantier déjà réalisés en usine (toute quantité).

- **Les commandes de produits structurés de façade > à 20 fûts et < 200 fûts**
  - Si la commande est passée avant 12h00. Pour une teinte existante, le délais de livraison est de 24h en ajoutant le délais du transporteur.
  - Si la commande est passée après 12h00. Pour une teinte existante, le délai de livraison est de 48h en ajoutant le délais du transporteur.
  
- **Les commandes de produits structurés de façade > à 6 palettes**
  - Si la commande est passée avant 12h00. Pour une teinte existante, le délai de livraison est de 5 jours en ajoutant le délais du transporteur
  - Si la commande est passée après 12h00. Pour une teinte existante, le délai de livraison est de 6 jours en ajoutant le délais du transporteur



Dans le cas où l'usine ne pourrait garantir ses délais, nous nous engageons à ce que notre service clientèle prévienne le point de vente concerné et à lui indiquer le délai de sa commande.

**CHROMATIC**  
SYSTEM®

# CHROMATIC SYSTEM®

La technologie couleur  
haute définition

Hotline Centre Réponse Couleur  
Tél : 03 21 63 77 48  
Fax : 03 21 63 77 31

Hotline Maintenance et SAV  
Tél : 03 21 63 04 21  
Fax : 03 21 63 04 27



Une marque du groupe PPG - 2018